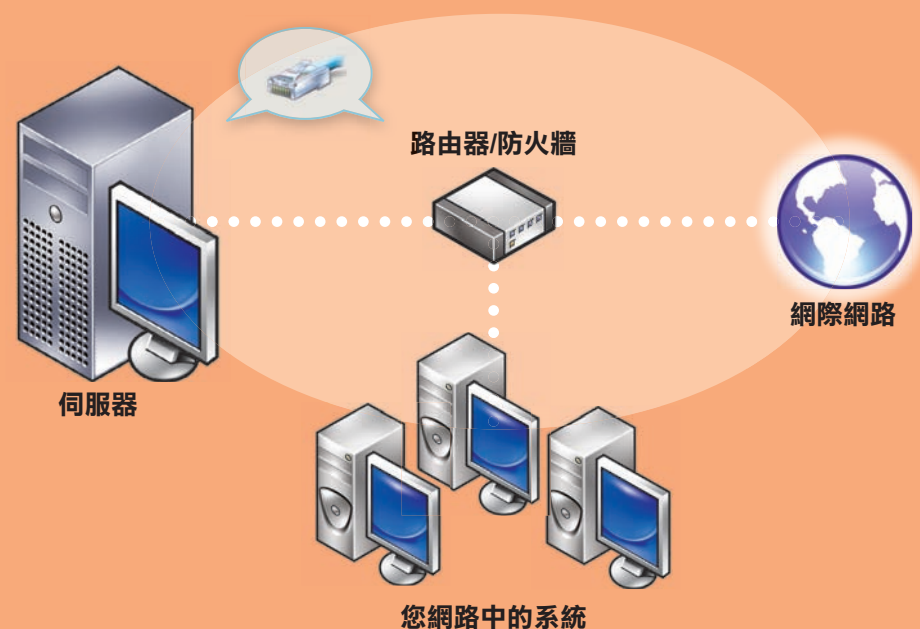




連線伺服器至網路

開始之前，請確定您已經有產品識別碼、具有防火牆功能的路由器以及網路纜線。

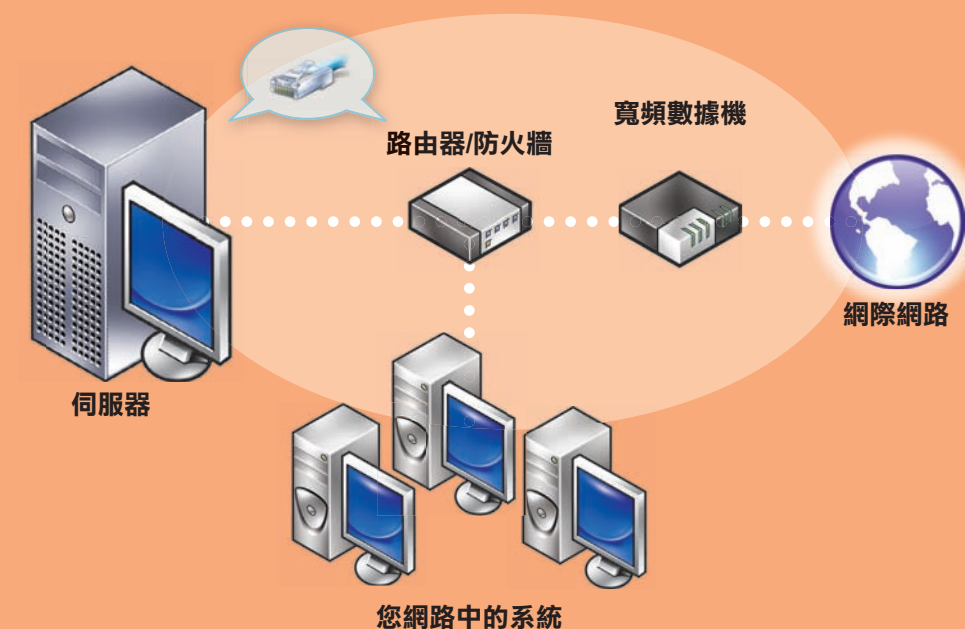
- 將網路纜線的一端插入伺服器的網路配接器上，同時將另一端插入路由器上的內部 (本機) 介面。
註：請確定網路卡上的**連結**指示燈在整個安裝期間皆亮起。網路線必須維持連接狀態。
- 確認您的網路硬體 (例如路由器) 已經開啟，同時已經適當地連線至網際網路。



常用網路裝置

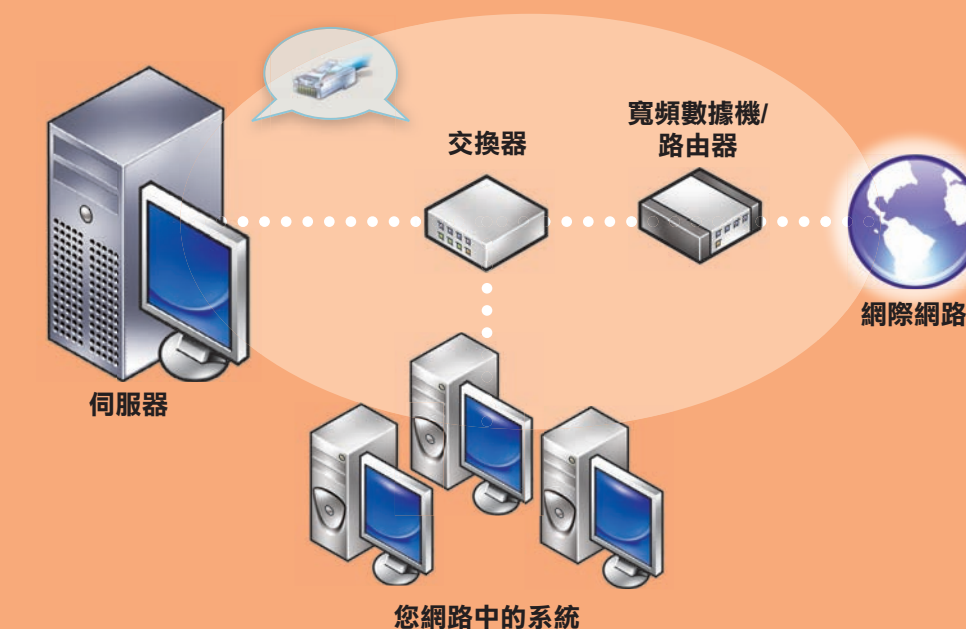
- 寬頻數據機 讓您的網路可透過網際網路服務供應商 (ISP) 連線至網際網路。
- 防火牆 協助您確保本機網路不會受到網際網路未經授權的存取。
- 路由器 傳送 (或路由) 您的網路以及其他網路 (例如網際網路) 之間的資訊。
- 交換器 為電腦和其他裝置提供額外的網路連接點。

含獨立路由器及數據機的網路



含交換器與組合式路由器/數據機的網路

如需有關連接與設定路由器的更多資訊，請參閱 Microsoft® 網站 <http://go.microsoft.com/fwlink?LinkId=106133>。



連線...

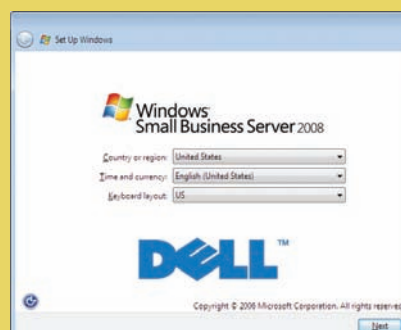
完成設定

第一次開啟系統之前，請依照上述說明設定您的伺服器，然後執行以下步驟。如需有關網路設定的詳細資訊，請參閱 Microsoft® 網站 <http://go.microsoft.com/fwlink?LinkId=106133>。

開啟系統

您的 Dell™ 系統已經預先安裝 Microsoft Windows® Small Business Server 2008。

- 開啟系統。螢幕上將會顯示 **Regional Setting** (區域設定) 畫面。按一下 **Next** (下一步)。
- 接受 EULA 然後按一下 **Start** (開始)。



系統會起始化。這個程序需要幾分鐘。

繼續安裝

- 安裝更新。
- 出現自訂安裝的提示時輸入您的公司資訊。

註：自訂安裝過程可能需要 30 分鐘或更多的時間，具體狀況視硬體組態而定。在此期間系統會重新啟動數次。

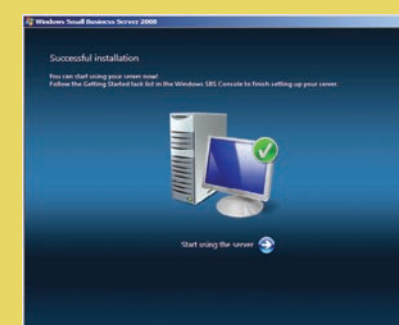


完成安裝

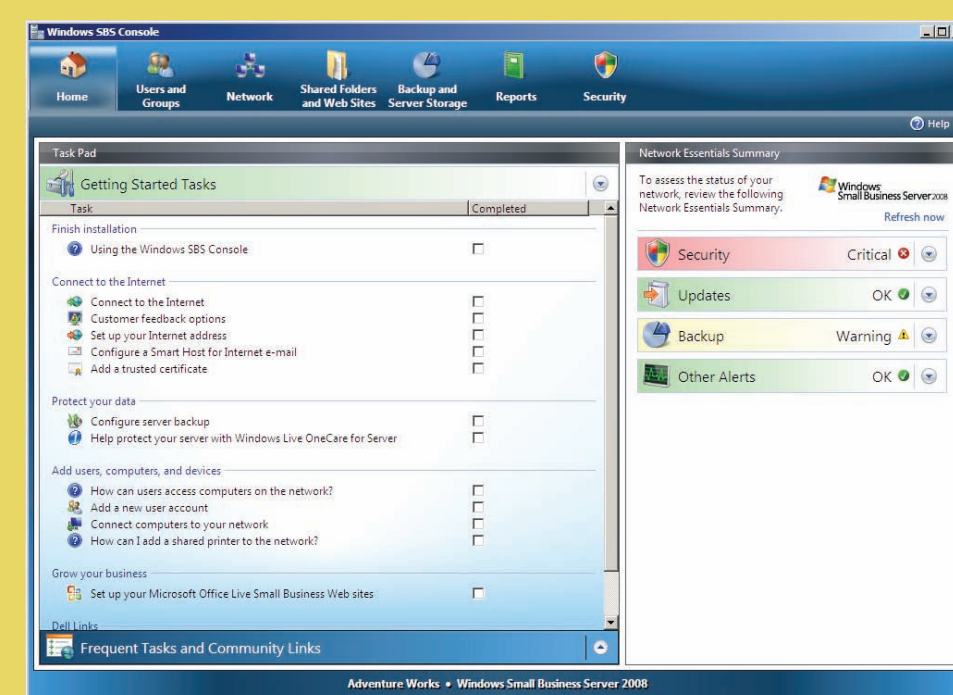
您現在可以開始使用您的系統。**Windows SBS Console** (Windows SBS 主控台) 顯示了 **Getting Started Tasks** (開始工作) 清單。請完成工作以設定您的系統。

在您安裝 Windows Small Business Server 2008 之後，請立即完成 **Getting Started Tasks** (開始工作) 區段的工作。

註：出廠時預先安裝的系統中已經在額外的硬碟分割區中提供了 Exchange 資料夾、SharePoint 資料夾和 Windows Update Repository 資料夾，以便實現更佳的性能與可靠性。



設定伺服器及網路



連線到網際網路

在 **Getting Started Tasks** (開始工作) 區段中，按一下 **Connect to the Internet** (連線到網際網路) 以便設定系統與網路的網際網路連線。

保護資料

在 **Getting Started Tasks** (開始工作) 區段中，按一下 **Configure server backup** (設定伺服器備份) 以設定及管理您的系統備份和 **Windows Live OneCare** (選擇性)。

新增使用者、系統與裝置

在 **Getting Started Tasks** (開始工作) 區段中按一下 **Add a new user account** (新增使用者帳戶)，以便使用者、系統與裝置能夠存取系統上的資源。**Add a new user account** (新增使用者帳戶) 區段也提供有關在網路中新增共用印表機的資訊。

發展業務

在 **Getting Started Tasks** (開始工作) 區段中按一下 **Set up your Microsoft Office Live Small Business Websites** (建立 Microsoft Office Live Small Business 網站)，建立一個能夠進行線上銷售並吸引新顧客的專業網站。

註：Microsoft Office Live Small Business 在某些國家/地區可能不可用。

組態...

獲得幫助

- 如需有關安裝新系統、完成主控台工作或使用網路生產力提高工具的資訊，請參閱線上說明。
- 有關 Windows Small Business Server 2008 的更多資訊，請參考 <http://www.microsoft.com/windowsserver/essential/sbs/default.aspx>。如需技術資訊，請參考 <http://go.microsoft.com/fwlink?LinkId=104574> 或 <http://go.microsoft.com/fwlink?LinkId=104575>
- Dell 提供了大量協助工具。如果您不理解本文件介紹的步驟或者系統執行達不到預期的效果，請隨時使用這些協助工具。如需這些協助工具的詳細資訊，請參閱系統的《安裝和疑難排解指南》或《硬體擁有者手冊》中的 **Getting Help** (獲得幫助) 一節。
- 技術資訊、系統文件以及最新的檔案下載可以透過 Dell 支援網站 support.dell.com 取得。如需其他資訊，請參考 www.dell.com/ostechsheets；如需電源解決方案的文章，請參考 www.dell.com/powersolutions。
- Dell 社群論壇：<http://www.dellcommunity.com/supportforums/>

若要重新安裝作業系統，請使用 *Dell Systems Management Tools and Documentation* (Dell 系統管理工具與文件) 媒體。然而，除非是由 Dell 支援部門建議，否則不建議您重新安裝作業系統。



豪華版

Windows Small Business Server 2008 豪華版包括了第二台伺服器，它是 Windows Server® 2008 技術為基礎，以及面向 Small Business 的 Microsoft SQL Server 2008 標準版複本。Windows® Server 2008 技術和 Microsoft® SQL Server® 2008 標準版提供 x86 (32 位元) 和 x64 兩種版本。如果特殊應用程式需要的話，您可以使用 x86 版本的作業系統和 Microsoft SQL Server。每個應用程式的產品識別碼由各自的媒體提供。第二台伺服器的參考資料及作業系統媒體會隨附於第一台伺服器。

現有伺服器的移轉

如果您已經有 Windows 網域，可以將現有系統上的資訊移轉至新的系統。

註：移轉至新的伺服器之前，您必須先收集特定資訊。如需有關移轉的詳細資訊，請參閱 Microsoft 網站 <http://go.microsoft.com/fwlink?LinkId=106133>。

用戶端存取權限的必要條件

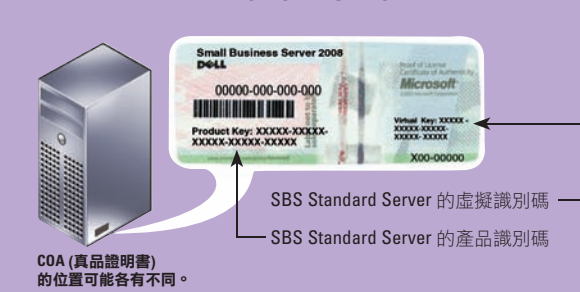
存取您網路的每位使用者或每個系統都必須擁有 Windows Small Business Server 2008 的用戶端存取權限 (CAL)。您的 Dell 系統中的 Windows Small Business Server 2008 已經預先安裝五個 CAL。如果您需要購買其他授權，請聯絡您的 Dell 客戶代表或是造訪 www.dell.com 中的 Software and Accessories (軟體與附件) 一節。

產品識別碼的位置

Windows® Small Business Server (SBS) 2008 會隨附一個產品識別碼和一個虛擬識別碼。虛擬識別碼是用於虛擬的作業系統環境中。如需有關使用虛擬產品識別碼的詳細資訊，請參閱 Microsoft 網站 <http://go.microsoft.com/fwlink?LinkId=117792>。

註：Windows Small Business Server 2008 豪華版的兩個產品識別碼是印在 COA 標籤上，Windows Small Business Server 2008 豪華版的虛擬識別碼和面向 Small Business 的 Microsoft SQL Server 2008 標準版的产品識別碼則是印在媒體盒上。

產品識別碼在 Windows SBS 2008 標準版中的位置



實用資訊...

本文件中的資訊如有更改，恕不另行通知。
© 2008 Dell Inc. 版權所有，翻印必究。

未經 Dell Inc. 的書面許可，嚴禁禁止以任何形式複製這些材料。

Dell 和 DELL 標誌是 Dell Inc. 的商標；Microsoft 和 Windows 是 Microsoft Corporation 在美國及/或其他國家/地區的商標或註冊商標。
Dell Inc. 對其他公司的商標和名稱不擁有任何專利權。

2008 年 8 月

